

بِسْمِ اللَّهِ الرَّحْمَنِ الرَّحِيمِ

# نشست هم‌اندیشی «مدیریت بحران در شرایط جنگ و پسا جنگ» با محوریت اهدای عضو

دکتر ساناز دهقانی

مسئول واحد فراهم آوری اعضای پیوندی  
بیمارستان‌های سینا و امام خمینی (ره)



# مدیریت بحران در جنگ و پسا جنگ: اهدای اعضا، نوری در تاریکی

❖ مروری بر چالش‌ها، نیازهای حیاتی و راهبردهای امیدبخش

❖ اهدای اعضا؛ نماد زندگی و بازسازی پس از بحران



# واقعیت بحران اهدای اعضا زیر سایه جنگ و پس از آن

- خارج شدن از اولویت‌های درمان
  - قطعی و یا اختلال در راه‌های ارتباطی و انتقال
  - جهش هزینه‌ها، کاهش منابع زیرساختی و دسترسی‌های حوزه درمان
  - پیامدهای روانی بلندمدت و تأثیر بر کارایی و تصمیم‌گیری‌ها جوامع هدف
  - فرسودگی و کاهش توان عملیاتی تیم‌های شناسایی و فراهم‌آوری اعضا در سایه کم‌لطفی و عدم پرداخت مطالبات سالیانه
- جنگ و پسا جنگ تنها یک بحران سیاسی، نظامی، امنیتی و غیره نیست؛ بلکه موجب فشار هم‌زمان اقتصادی، ساختاری و عملیاتی بر نظام اهدا و پیوند اعضا می‌شود**

# خارج شدن از اولویت‌های درمان



- **تمرکز بر فوریت‌های جنگی:** در شرایط جنگی، اولویت اصلی سیستم درمانی به سمت رسیدگی به مجروحان جنگی، جراحی‌های اورژانسی و حفظ جان در خط مقدم و مناطق آسیب‌دیده معطوف می‌شود. فرآیندهای پیچیده و نیازمند زمان مانند اهدای اعضا به اولویت‌های پایین‌تر منتقل شوند.

- **کمبود منابع زیرساختی:** منابع انسانی (متخصصان، پزشکان، پرستاران و غیره) و منابع مادی (تجهیزات، دارو، سوخت و غیره) در شرایط جنگی کمیاب شده و اولویت‌بندی آن‌ها برای درمان‌های اورژانسی‌تر، طبیعی است.

# قطعی و یا اختلال در راه‌های ارتباطی و انتقال



• **تأثیر مستقیم بر لجستیک:** در شرایط جنگی، جاده‌ها، فرودگاه‌ها و سایر مسیرهای حمل‌ونقل ممکن است تخریب یا مسدود شوند. این امر نه تنها انتقال تیم‌های پیوند را دشوار می‌کند، بلکه امکان انتقال اعضای اهدایی را نیز به شدت محدود می‌سازد. زمان در اهدای اعضا حیاتی است و هرگونه تأخیر می‌تواند منجر به از دست رفتن اعضا شود.



• **دسترسی به مراکز درمانی:** حتی اگر اعضای قابل برداشت باشد، رساندن آن به مرکز پیوند یا انتقال بیمار نیازمند دسترسی به زیرساخت‌های حمل‌ونقل سالم است که در مناطق جنگ‌زده این امر بسیار دشوار است.

# تخریب زیرساخت‌ها و مسیرهای بسته اهدای اعضا

- کاهش شانس موفقیت پیوند به دلیل محدودیت زمانی، **کاهش تعداد بیماران لیست انتظار**، افزایش استرس

- بیماران لیست انتظار و پیوند اعضا، کاهش دسترسی به مراکز مهم و حیاتی پیوند، قطع زنجیره انتقال هوایی

- اعضا، کاهش فعالیت اساتید و مراکز پیوند از جمله قلب

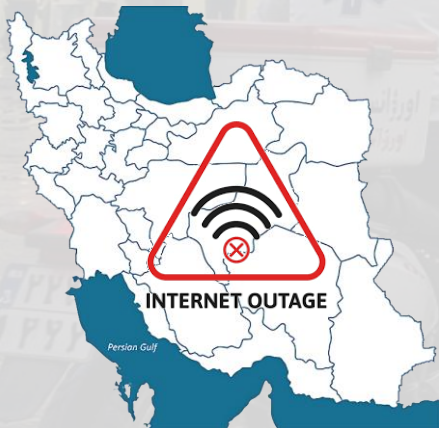
- تأثیر مستقیم بمباران بر جاده‌ها، پل‌ها و مسیرهای ارتباطی

- تأخیر در رسیدن تیم‌های هدف از جمله انتقال و پیوند اعضا



# قطع ارتباطات و تأثیر آن بر فرآیند فراهم آوری اعضای پیوندی

- **اختلال در زنجیره اطلاع‌رسانی فوری:** قطع شبکه، اینترنت و غیره مانعی برای ارتباط پایدار، هماهنگی، به‌روزرسانی اطلاعات و دسترسی‌ها بین مراکز
- **فرآیند فراهم آوری اعضای پیوندی از لحظه‌ی تشخیص مرگ مغزی تا انتقال، نیازمند هماهنگی لحظه‌ای میان چندین مرکز و خانواده است:** بیمارستان مبدأ، خانواده اهداکننده، بیمارستان مقصد، واحد فراهم آوری اعضای پیوندی، اورژانس، تیم تخصیص، تیم پیوند، خانواده بیماران لیست انتظار و غیره
- **جدایی مناطق درگیر جنگ از شبکه ملی اهدا و پیوند اعضا:** با وجود اعضای قابل برداشت هماهنگی، انتقال و پیوند در مناطق مذکور غیرممکن خواهد بود



# قطع ارتباطات و تأثیر آن بر فرآیند فراهم آوری اعضای پیوندی



• **ناتوانی در به روزرسانی و دسترسی به بانک اطلاعاتی:** سامانه‌های ملی که اطلاعات اهداکنندگان، وضعیت بیماران در لیست انتظار، و اولویت‌های پیوند را نگهداری می‌کنند آنلاین هستند. قطع اینترنت سبب می‌شود، داده‌ها در دسترس قرار نگیرد، اولویت‌ها مشخص نباشند، تصمیم‌گیری درباره انتخاب‌ها با تأخیر انجام شود.



• **قطع تماس خانوادگی و تصمیم‌گیری دشوار:** در بسیاری از موارد، برای اخذ رضایت خانواده، تماس تلفنی یا ویدئویی با بستگان انجام می‌شود. قطع خطوط مخابراتی یا اینترنت باعث می‌شود این رضایت به‌موقع گرفته نشود و زمان طلایی از دست برود.

# پیامدهای روانی بلندمدت و تأثیر بر کارایی و تصمیم‌گیری



- نگرانی‌های امنیت شخصی و خانوادگی
  - تأثیر استرس جنگ بر تمرکز و عملکرد کادر درمان و اداری فعال
  - کاهش کارایی به دلیل محدودیت‌ها و خطرات ناشی از جنگ و اخبار پیرامون آن
  - عدم اطمینان و ترس از آینده، عدم اطمینان به بقای عزیزان دیگر و وضعیت ناپایدار جامعه
- خانواده‌هایی که عزیزانشان را در جنگ از دست داده‌اند و یا در مناطق خطر قرار دارند، ممکن است در وضعیت شوک و تروما باشند و توانایی لازم برای تصمیم‌گیری منطقی و احساسی در مورد اهدای اعضا را نداشته باشند.**

# زخم‌های عمیق و آسیب روانی خانواده‌های اهداکننده اعضا، کادر درمان و اداری فعال در این مسیر

• تأثیر مستقیم جنگ با ایجاد فشار روانی مضاعف بر تصمیم‌گیری‌ها و روحیه خانواده‌های اهداکننده اعضای پیوندی

• تردید و اضطراب در فرآیند ارتباط و اخذ رضایت؛ ایجاد موانع عاطفی و احساسی متأثر از جنگ و پسا جنگ

• نیاز مبرم به مدیریت استرس، درک و حمایت روانی عمیق‌تر در شرایط بحران به موازات افول روحیه تیم درمان به خصوص ارتباط اولیه با خانواده



# جهش هزینه‌ها و چالش‌های مالی گره‌ای بر چرخ امیدبخش

- تأخیر در پرداخت هزینه‌های حیاتی (آزمایش‌ها، انتقال، عملکرد نیروها، نگهداری و مراقبت و غیره)؛ مانع اصلی
- تضعیف روحیه تیم‌ها و کاهش انگیزه برای ادامه کار به دلیل فشارهای اقتصادی
- تأثیر نوسانات شدید قیمت بر برنامه‌ریزی بودجه
- مشکلات لجستیکی و بدهی‌های انباشته



# افزایش زمان و هزینه جنگ بر اهدا و پیوند اعضا

• افزایش هزینه‌های عملیاتی به خصوص سوخت

• افزایش هزینه‌های غیر مستقیم ناشی از تردد و لجستیک

• طولانی شدن فرآیندهای حیاتی انتقال، نگه داری و اقدامات بعد از اهدای اعضا



# درک متفاوت شرایط: شکاف استانی

- جلوگیری از ایجاد موانع در فرآیند حیاتی فراهم آوری اعضای پیوندی از عزیزان مرگ مغزی
- تفاوت درک بحران بین مناطق بمباران شده و ایمن، مقایسه تهران و استان‌های همجوار
- نیاز به ایجاد درک مشترک و همسویی در همکاری‌ها
- ضرورت تقویت ارتباط و هماهنگی بین مراکز استانی

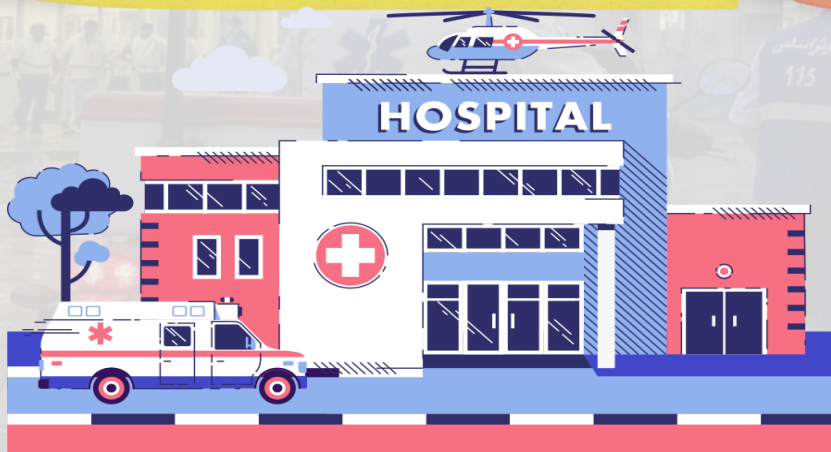


# جمع‌بندی چالش‌ها

هزینه‌ها، عدم پرداخت مطالبات، ریزش نیرو و کاهش انگیزه، کاهش توان عملیاتی اورژانس در سایر حوزه‌های درمانی و مشکلات ناشی از کمبود و نبود آمبولانس

تعطیلی برخی مراکز پیوند از جمله قلب و پیچیده شدن شرایط نگه‌داری عزیزان مرگ مغزی برای پیوند

اختلالات ناشی از استرس و کاهش بار علمی، عملیاتی و منطقی کارکنان فعال در بخش‌های اهدا و پیوند



# جمع‌بندی چالش‌ها

قطع‌ی اینترنت و عدم دسترسی مناسب ارتباطی جهت انتقال داده و ارتباط موثر بین تیم‌های فعال

درک نامتناسب بین شهری در خصوص جنگ و کانون‌های متاثر از جنگ و حملات ددمنشانه

کاهش سهمیه مصرف بنزین و ایجاد چالش برای وسایل نقلیه انتقال به خصوص بین شهری



# جمع‌بندی چالش‌ها

هاروست زود هنگام و کاهش  
بازدهی و مدت زمان هماهنگی  
محدود

ابلاغ پروتکل پرستاری در خصوص  
عدم انجام عمل‌های الکتیو

دسترسی کم به پول و پرداخت‌های  
مالی، مشکلات بانکی ایجاد شده



# راه حل‌ها و پیشنهادات برای بازسازی مسیر امید



• **تقویت مراکز استانی: توانمندسازی و تجهیز مراکز استانی و شهرستانی**

• **تأمین مالی پایدار: پرداخت فوری مطالبات و ایجاد صندوق اضطراری**

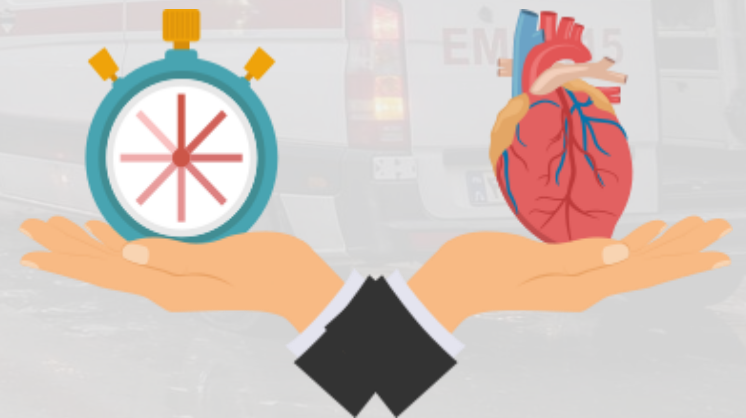
• **هماهنگی ملی: طراحی پروتکل‌های عملیاتی مشترک برای شرایط بحران**

• **بازسازی زیرساخت: اولویت‌دهی به ترمیم مسیرهای حیاتی انتقال اعضای اهدایی**

• **حمایت روانی: برنامه‌های حمایتی جامع برای خانواده‌ها، کادر درمان و ادارای فعال در این فرآیند**

# چالش‌های منطقه‌ای: فاصله تا امید

- نیاز به تقویت و هماهنگی مراکز استانی
- جلوگیری از اتلاف زمان ارزشمند در فرآیند اهدا و پیوند اعضا
- دشواری پیگیری امور اهدایی از شهرستان‌ها برای مراکز اصلی (مانند تهران)
- افزایش زمان و هزینه برای انتقال و حضور بستگان در سایه استرس ناشی از شرایط



# فراتر از جنگ: زندگی دوباره با اهدای اعضا

• اهدای اعضای عزیزان مرگ مغزی؛ بالاترین مصداق ایثار و امید در جامعه

• بازسازی زندگی برای گیرندگان و خانواده‌هایشان

• نقشی حیاتی در بازسازی اجتماعی پس از بحران

• پیامی برای ادامه زندگی و پیوند انسانی





